

AFDELING A : DIE HEERSENDE TOERISME-OMSTANDIGHEDE

Die ontwikkeling van die Toerismebeleid vir KZN is gerig deur die heersende wetgewende, beleids- en strategiese omgewing. Sedert die ontstaan van demokrasie in 1994, het Suid-Afrika haar beywer vir die plasing van Toerisme as 'n deurslaggewende dryfveer in die land se ekonomie.

Die beplanning en organisasie van Toerisme in die land, in Provinsies, en op plaaslike vlak is beïnvloed deur 'n aantal wetgewende, beleid- en strategiese sake. Dit sluit onder andere in:

1. Bestaande Toerismewetgewing en -beleid

a. Die Grondwet van die Republiek van Suid-Afrika 1996 soos aanvaar op 8 Mei 1996 en gewysig op 11 Oktober 1996

Die Grondwet sit die interne reëlings, verloop en prosedures van provinsiale wetgewers uiteen. In hierdie verband is die volgende artikels van belang:

“Artikel 116. (1) sit uiteen dat 'n provinsiale wetgewer:

- a. sy interne reëlings, verloop en prosedures mag bepaal en beheer; en
- b. reëls en opdragte rakende sy sake mag maak, met inagneming van verteenwoordigende en deelnemende demokrasie, aanspreeklikheid, deursigtigheid en openbare betrokkenheid.

Skedule 4 sit die Funksionele Areas van Gesamentlike Nasionale en Provinsiale Wetgewende Bevoegdheid uiteen. In Deel A het dit Toerisme op 'n Provinsiale vlak geïdentifiseer en in Deel B Plaaslike Toerisme soos uiteengesit in artikel 155(6)(a) en (7).

Artikel 155 (6)(a) en (7) sit die volgende uiteen:

(6) Elke provinsiale regering moet munisipaliteite in sy provinsie tot stand bring op ooreenstemming met wetgewing voorgeskryf ingevolge subartikels (2) en (3) en moet, deur middel van wetgewende of ander maatreëls

- a. voorsiening maak vir die monitering en ondersteuning van plaaslike regering in die provinsie; en
- b. die ontwikkeling van plaaslike regeringskapasiteit bevorder om munisipaliteite in staat te stel om hulle funksies uit te oefen en hulle eie sake te hanteer.

(7) Die Nasionale regering, onderworpe aan artikel 44, en die provinsiale regerings beskik oor die wetgewende en uitvoerende mag om toe te sien dat munisipaliteite hulle funksies effektief uitoefen ten opsigte van sake gelys in Skedules 4 en 5, deur die uitoefening deur munisipaliteite van hulle uitvoerende magte te reguleer soos na verwys in artikel 156(1).

Van belang vir die rol van munisipaliteite wat later in die Beleid uiteengesit sal word, is dit die moeite werd om van die volgende kennis te neem:

126. 'n Lid van die Uitvoerende Raad van 'n provinsie mag enige mag of funksie wat uitgeoefen moet word ingevolge 'n parlementêre of provinsiale wet aan 'n Munisipale Raad oordra. 'n Oordrag:



- a. moet ingevolge 'n ooreenkoms tussen die relevante Uitvoerende Raadslid en die Munisipale Raad wees;
- b. moet in ooreenstemming met die Wet wees waarvolgens die relevante mag of funksie uitgeoefen word; en
- c. word van krag na proklamasie deur die Premier.”

b. Die Wet op Tussenregeringsbetrekkings (Wet No. 13, 10 Augustus 2005)

Die Wet op Tussenregeringsbetrekkings stel 'n raamwerk vas vir die nasionale regering, provinsiale regerings en plaaslike regerings om tussenregeringsbetrekkings te bevorder en te fasiliteer

Van belang vir die Toerismebeleidsontwikkelingsproses is Artikel 36 van die Wet wat uiteensit dat

“Wanneer provinsiale beleide of konsepwetgewing ontwikkel word wat die plaaslike sfeer van regering in 'n provinsie beïnvloed, moet die provinsiale regering:

- a. nasionale prioriteite in ag neem;
- b. die belange van plaaslike gemeenskappe in die provinsie in ag neem; en
- c. die plaaslike regeringsfeer in die provinsie en enige munisipaliteite wat spesifiek betrek word, raadpleeg.

c. Toerismewet 1993 (en wysigings 1996, 1998, 2000)

Die Toerismewet maak voorsiening vir:

- i. die bevordering van toerisme na en in die Republiek;
- ii. die verdere regulering en rasionalisering van die toerismebedryf;
- iii. maatreëls gemik op die handhawing en uitbouing van die standarde van fasiliteite en dienste wat uitgehuur of aan toeriste beskikbaar gestel word; en
- iv. die koördinasie en rasionalisasie, so ver prakties moontlik, van die aktiwiteite van persone aktief in die toerismebedryf;
- v. die vasstelling van 'n gradering- en klassifikasiesistelsel ten opsigte van akkommodasie-instellings, waarvan die lidmaatskap vrywillig sal wees;
- vi. die magtiging van die Minister om skemas vas te stel vir voorgeskrewe sektore van die toerismebedryf, waarvan die lidmaatskap vrywillig sal wees;
- vii. die registrasie van toergidse;
- viii. die verbod op enige persoon om vir eie gewin op te tree as 'n toeristegids tensy hy/sy geregistreer is as 'n toeristegids ingevolge die Wet.



d. Witskrif oor die Ontwikkeling en Bevordering van Toerisme in Suid-Afrika - Mei 1996

Die Toerisme Witskrif het die funksies wat in die vooruitsig gestel is vir die verskeie vennote in Toerisme gerig. In die eerste plek het dit uiteengesit en vasgelê dat Toerisme die volgende moet wees:

“Deur die regering gelei, privaatsektorgedrewe, en in die gemeenskap gesetel”.

Daarby is die funksies en betrekkings tussen die verskeie regeringsvlakke in breë terme uiteengesit.

“Die rol van provinsiale regering word beskou as ’n uiters belangrike rol wat vervul moet word in die ontwikkeling en bevordering van die toerismebedryf van Suid-Afrika”.

Die provinsiale toerisme-organisasies is sleutelspelers in die toerismebedryf. Die provinsiale regering is verantwoordelik vir al die funksies aangedui op die nasionale regeringsvlak (fasilitering, koördinasie, regulering, monitering en ontwikkelingsbevordering) behalwe vir ’n paar uitsonderings, byvoegings en modifikasies. Provinsiale toerisme-organisasies sal toerismebeleide wat van toepassing is op hulle gebiede, in ooreenstemming met die nasionale beleid, formuleer. Hulle sal ook vennote wees in die implementering van relevante nasionale beleide, strategieë en doelwitte.

Die provinsiale regering, deur middel van toerisme-organisasies, is verantwoordelik vir die bemaking en bevordering van hulle bestemmings. Dit is veral relevant ten opsigte van die bemaking van die provinsie aan die binnelandse mark waar provinsies teen mekaar meeding.

Met betrekking tot internasionale bemaking, behoort die nasionale en provinsiale toerisme-organisasies saam te stem oor ’n sterk, effektiewe bemakingstrategie, wat op nasionale vlak gekoördineer moet word en met die deelname en ondersteuning van die provinsiale organisasies uitgevoer moet word. Dit mag nie die bevordering van onafhanklike handelsnaamidentiteite impliseer nie, maar moontlik ’n aantal sterk produkte (bv. ekotoerisme, kulturele toerisme, sporttoerisme) wat van toepassing is oor provinsiale grense heen.

Hierdie benadering word aanbeveel op voorwaarde dat dit nie provinsiale inisiatiewe in markte wat hulle graag onafhanklik wil ontwikkel uitsluit nie en waar nasionale teenwoordigheid nie bestaan nie.

Die taak van die Provinsie, soos uiteengesit in die Toerisme Witskrif, is:

- i. “om ’n gemeenskaplike strategie vir die internasionale bemaking en bevordering van Suid-Afrika as ’n gesamentlike poging onder die privaat sektor, die nasionale organisasie en provinsiale owerhede te ontwikkel, met inagneming van internasionale tendense en die mededingende omgewing;
- ii. om internasionale bemakingspogings uit die privaat sektor, nasionale en provinsiale hulpbronne te befonds;
- iii. om deel te neem aan die ondersteuning van die internasionale bemakingspoging deur die nasionale instansie;
- iv. om ’n prominenter rol te speel in toerisme-ontwikkelingsaktiwiteite as die nasionale regering. Dit behoort die betrokkenheid van plaaslike gemeenskappe, omgewingsbestuur, veiligheid en sekuriteit van



- besoekers, toerisme-instellingsontwikkeling, infrastruktuurvoorsiening, ens. in te sluit.
- v. om te verseker dat begrotings en hulpbronne toegeken aan die provinsie hierdie realiteit weerspieël”.

Die taak van plaaslike regering sluit in:

- i. verantwoordelike grondgebruikbeplanning, stedelike en landelike ontwikkeling;
- ii. beheer oor grondgebruik en grondtoekenning;
- iii. voorsiening en instandhouding van toerismediens, terreine en besienswaardighede, bv. kampterreine en woonwaparke, ontspanningsgeriewe (parke, historiese geboue, sportfasiliteite, teaters, museums, ens.) en openbare dienste;
- iv. voorsiening van padtekens in ooreenstemming met nasionaal gevestigde riglyne;
- v. bemaking en bevordering van spesifieke plaaslike besienswaardighede en verspreiding van inligting in hierdie verband;
- vi. beheer van openbare gesondheid en veiligheid;
- vii. fasilitering van deelname van plaaslike gemeenskappe by die toerismebedryf;
- viii. eienaarskap en instandhouding van sekere instellings, bv. hawens en lughawens;
- ix. voorsiening van voldoende parkering, ook vir toerbusse;
- x. fasilitering van die vestiging van geskikte openbare vervoerdienste, bv. huurmotordienste;
- xi. lisensiëring van instellings in ooreenstemming met die nasionale raamwerk;
- xii. bevordering van en finansiële ondersteuning vir die vestiging van plaaslike publisiteitsassosiasies/gemeenskapstoerisme en bemakings-organisasies om toerisme-inisiatiewe te fasiliteer, te bemak, te koördineer en te administreer.”

Dit is nie die bedoeling dat Plaaslike regering dienste voorsien wat deur die privaat sektor voorsien kan word nie.

e. Die KwaZulu-Natal Toerismewet, 1996 (soos gewysig insluitend No. 2 van 2002)

Die KZN Toerismewet maak voorsiening vir die vestiging van instansies om toerisme in KwaZulu-Natal binne die raamwerk van regeringsbeleid te ontwikkel, te bevorder en te bemak.

Artikel 30 van die Wet sit uiteen dat die “Funksies van Provinsiale Toerisme gespesifiseer moet word in provinsiale toerismebeleid, insluitend, maar nie beperk tot die volgende kern areas nie:

- i. internasionale toerismebemaking;
- ii. nasionale toerismebemaking;
- iii. beplanning, ontwikkeling en bevordering van toerismeprodukte vir die Provinsie;
- iv. implementering van nasionale en provinsiale toerismebeleide; en
- v. geïntegreerde bemaking en ontwikkeling van die toerismebedryf in die Provinsie”.



f. Die Wet op Breë Swart Ekonomiese Bemagtiging 2003.

Die Wet op BBSEB is gepromulgeer om, onder andere:

- i. 'n wetgewende raamwerk vir die bevordering van swart ekonomiese bemagtiging te vestig;
- ii. die Minister te magtig om etiese kodes uit te reik; en
- iii. transformasiehandveste te publiseer.

Saam met die bevordering van die oogmerke van die Wet, mag die Minister deur kennisgewing in die Staatskoerant etiese kodes oor swart ekonomiese bemagtiging uitreik wat mag insluit:

- a. die verdere interpretasie en definisie van breë swart ekonomiese bemagtiging en die interpretasie en definisie van verskillende kategorieë van swart bemagtigingsentiteite;
- b. kwalifikasiekriteria vir voorkeuroogmerke vir verkryging en ander ekonomiese aktiwiteite;
- c. aanwysers om breë swart ekonomiese bemagtiging te meet;
- d. die gewigsverdeling gekoppel aan breë swart ekonomiese bemagtigingsaanwysers waarna verwys is in paragraaf (c);
- e. riglyne vir belanghebbendes in die relevante sektore van die ekonomie om transformasiehandveste vir hulle sektore saam te stel; en
- f. enige ander saak wat nodig mag wees om die oogmerke van hierdie Wet te bereik.

Artikel 12 van die Wet maak voorsiening vir die Minister om in die Staatskoerant te publiseer vir algemene inligting en 'n transformasiehandves om 'n sekere sektor te bevorder indien die Minister tevrede is dat die handves:

- a. ontwikkel is deur hoofbelanghebbendes in daardie sektor; en
- b. die oogmerke van hierdie Wet bevorder.

Die SEB Handves vir die Toerismesektor is ontwikkel en bekend gestel in Mei 2005. Dit stel teikens vir 'n halfjaar teen 2009 en 'n stel teikens vir 2014 in verband met:

- i. Eienaarskap;
- ii. Strategiese Verteenwoordiging;
- iii. Billike Indiensneming;
- iv. Vaardigheidsontwikkeling;
- v. Voorkeurverkryging;
- vi. Sake-ontwikkeling;
- vii. Sosiale Ontwikkeling en nywerheidspesifieke ingrypings.



2. Sosiaal-ekonomiese konteks

Daar is 'n aantal strategiese ingrypings wat bedoel is om 'n positiewe uitwerking op die sosiaal-ekonomiese klimaat in die land te hê.

a. Die Versnelde Gedeelde Groei-inisiatief vir SA (ASGISA)

ASGISA fokus die energie van die regering en sy vennote daarop om armoede en werkloosheid teen 2014 te halveer.

Twee sektore is geïdentifiseer vir spesiale prioriteitsaandag. Toerisme is een van die sektore en besigheidsprosesuitkontraktering die ander.

Die ASGISA doelwitte vir toerisme is vir toerisme om sy bydrae tot die BBP te verhoog van 8% na omtrent 12% en om indiensneming op te stoot na minstens 400 000 mense.

Hoofsake wat deur toerisme aangespreek moet word, sluit in:

- i. Bemaking;
- ii. Lugtoegang;
- iii. Veiligheid; en
- iv. Vaardigheidsontwikkeling.

b. Geïntegreerde Ontwikkelingsbeplanning

Plaaslike munisipaliteite in Suid-Afrika moet gebruik maak van “geïntegreerde ontwikkelingsbeplanning” as 'n metode om toekomstige ontwikkeling in hulle gebiede te beplan. Apartheidsbeplanning het ons nagelaat met stede en dorpe waar:

- i. sake- en woongebiede volgens ras ingedeel is;
- ii. sleg beplan is om in die behoeftes van die armes te voorsien – met ver afstande wat afgelê moet word werk toe en swak toegang tot besighede en ander dienste;
- iii. groot verskille in diensvlakke tussen ryk en arm gebiede heers.

Geïntegreerde Ontwikkelingsbeplanning is 'n benadering tot beplanning wat die hele munisipaliteit en sy burgers betrek by die vind van die beste oplossings om goeie langtermyn ontwikkeling te realiseer. Toerisme moet, op plaaslike vlak, betrokke raak by hierdie proses. 'n Geïntegreerde Ontwikkelingsplan is 'n superplan vir 'n gebied wat 'n algehele raamwerk vir ontwikkeling bied. Die doel is om die werk van plaaslike en ander regeringsfere te koördineer in 'n duidelike plan om die lewensgehalte van al die inwoners van 'n gebied te verbeter. Dit moet die heersende omstandighede en probleme en hulpbronne beskikbaar vir ontwikkeling in berekening bring. Die plan moet ekonomiese en sosiale ontwikkeling vir die gebied as geheel in ag neem. Dit moet 'n raamwerk daarstel vir hoe die grond benut moet word, watter infrastruktuur en dienste benodig word en hoe die omgewing bewaar moet word. Alle munisipaliteite moet 'n Geïntegreerde Ontwikkelingsplan (IDP) voorlê. Die munisipaliteit is verantwoordelik vir die koördinasie van die IDP en moet ander belanghebbendes in die gebied betrek wat 'n impak kan hê op en/of kan voordeel trek uit die ontwikkeling in die gebied.

Sodra die IDP opgestel is, moet alle munisipale beplanning en projekte in ooreenstemming met die IDP geskied. Die jaarlikse raadsbegroting moet op die IDP gebaseer wees. Ander staatsdepartemente wat in die gebied werksaam is, moet die IDP in ag neem wanneer hulle hulle eie planne beraam.



Groenskrif oor die Ontwikkeling en Bevordering van Toerisme
In
KwaZulu-Natal



3. **Strategiese Noodsaaklikhede**

a. **KZN Provinsiale Groei- en Ontwikkelingstrategie 2004 (PGDS)**

KZN provinsie het sy pogings gerig op 'n volhoubare groei- en ontwikkelingsagenda om te verseker daar word gehoor gegee aan die mense se kontrak om armoede te verlig en werk te skep. Sy PGDS vir tussen 2004 en 2014, sit uiteen, onder ander sake, die sleuteluitdagings en die doelwitte en teikens vir homself gestel. Die strategiese doelwit wat die PGDS vir Toerisme in die provinsie stel, is:

“om 'n raamwerk te ontwikkel vir die bevordering van KZN as die voorste toerismebestemming, nasionaal en globaal, en om strategiese ondersteuningsdienste te voorsien om 'n volhoubare en mededingende toerismebedryf te ontwikkel”.

Die sleutelprestasie-aanwysers gestel vir Toerisme in die PGDS is:

- i. om die bydrae van binnelandse toerisme tot die BBP te verhoog;
- ii. om die bydrae van internasionale toerisme tot die BBP te verhoog;
- iii. om die aantal vennootskappe met nasionale, provinsiale en plaaslike instellings, bv. SA Toerisme en KZN Natuurlewe, te uit te brei;
- iv. om 'n groter aantal binnelandse en internasionale toeriste te lok; en
- v. om die bydrae van die nasionale toerismemark persentasiegewys te verhoog.

Die Premier het ook die ryk kulturele diversiteit, geskiedenis en erfenis as potensiaal vir ontwikkeling geïdentifiseer.

b. **Toerismegroei-strategie – Mei 2002**

Die Toerismegroei-strategie is ontwikkel om toerismegroei vir Suid-Afrika aan te dryf.

Die groei-strategie stel 'n belangrike strategiese grondslag vir SA Toerisme en provinsiale toerisme-organisasies om sy hulpbronne strategies te ontplooi om groei in toerismemarkte, wat die grootste potensiaal toon om teen die gestelde doelwitte toerismegroei te lewer, te verseker. Die proses om by 'n strategie uit te kom, het sekere keuses behels. Hierdie keuses het ingesluit:

- i. watter markte om op te fokus;
- ii. watter segmente binne hierdie markte om te teiken;
- iii. met watter boodskap; en
- iv. deur watter medium.

Data en indringende analise het die volgende uitgelig:

- a. Agter watter klante skaar ons ons om te wen?
- b. Hoe teiken ons hierdie klante?

Die Toerismegroei-strategie het gefokus op “die uitbou van 'n volhoubare internasionale toerismemark gegrond op aanvraag, eerder as op slegs wat ons het om aan te bied, of wat ons as Suid-Afrikaners glo buitelandse toeriste van sal hou”.



Die Toerismegroei-strategie is daarop gemik om die volgende te bereik:

- a. groei in volumes:
om toerismevolumes te verhoog teen hoë en volhoubare koerse
- b. verhoogde besteding:
verhoog algehele besteding deur toeriste in Suid-Afrika
- c. optimale duur van verblyf:
optimaliseer duur van verblyf om inkomste-opbrengs in Suid-Afrika te maksimaliseer
- d. verbeterde verspreiding:
verbeter volumes en bestedingsverspreiding reg oor die land, en reg deur die jaar
- e. bevordering van transformasie:
verbeter aktiwiteit en bestedingspatrone om transformasie te aktiveer en bevorder swart ekonomiese bemagtiging

c. Binnelandse Toerismegroei-strategie

Die Binnelandse Groei-strategie het die onontginde toerismepotensiaal in Suid-Afrika raakgesien. Dit beveel aan dat Provinsies hierdie potensiaal ontgin.

Dit stel vier doelwitte:

- i. Volumes – ontwikkeling van 'n vakansiereiskultuur
- ii. Besteding – optimalisering van besteding onder sleutelsegmente
- iii. Seisoenaliteit en verbruikerspatrone – skepping van heeljaarse bestemmings
- iv. Geografiese verspreiding – vermindering van die polarisasie van vakansiereis

Hierdie doelwitte is soortgelyk aan die oogmerke gestel in die Toerismegroei-strategie. Dit verskans ook die behoefte aan die seleksie van segmente wat met wisselende klem gegrond moet wees op bogenoemde kriteria.

Die Binnelandse Groei-strategie moedig provisies aan:

- i. om 'n stel Suid-Afrikaanse ervarings saam te stel gerig op teikenverbruikers;
- ii. om toepaslike inligting op spesifieke plekke te versprei;
- iii. om koöperatiewe produkverpakking en promosieprogramme op nasionale en provinsiale vlakke te fasiliteer;
- iv. om bemerkings- en verspreidingskanale te ontwikkel; en
- v. om herhaalde besoeke aan te moedig.

d. Sokker 2010

Om gasheer te wees vir Sokker 2010 bied die Provinsie 'n ongeëwenaarde voorsprong om homself as 'n wêreldklasbestemming ten toon te stel. Dit voorsien aan die provinsie 'n tydelike skerp styging in toerismegetalle, maar bied KZN provinsie die geleentheid om aan die wêreld te wys dat sy infrastruktuur werk, dat sy produkte vergelykbaar is met die beste in die wêreld, en dat sy diens hom onderskei en dat KZN provinsie werklik, "bo al jou verwagtings is maar tog binne jou bereik".

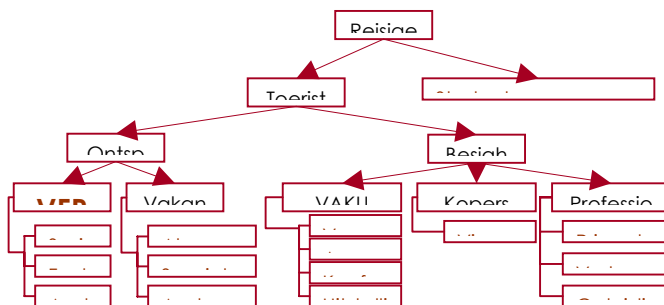


i. **AFDELING B: TOERISME IN KONTEKS**

1. **Huidige Toerismetendense en -waarde**

Definisie van 'n Toeris

'n **Toeris** word gedefinieer as 'n persoon wat vir ten minste een nag en minder as een jaar buite sy/haar gewone omgewing reis en wat nie vergoeding ontvang op die plek waarheen hy/sy reis nie. **Toerismeverbruik (= toerisme-aanbod)** is enige en alle verbruik deur 'n toeris (WTO&SAT).



Implikasies van 'n vraagkantdefinisie

Of sekere goedere of dienste toeriste-items is, hang nie af van die aard van die goedere of dienste self nie, maar van die aard van die verbruiker. Sekere nywerhede bepaal deur aanbodkantdefinisies (bv. hotelle) is primêr toerismesake. Nasionale rekeningkunde (SNR 94) is gebaseer op aanbodkantdefinisies en gee aanleiding tot BBP berekenings. Dit gee aanleiding tot Satellietrekenings wat langs nasionale rekenings geplaas word. Dit gee aanleiding tot die Toerismesatellietrekening (TSA). Toerisme word enkelvoudig bepaal aan die vraagkant, maar is 'n samestelling van afdelings van verskillende aanbodkantnywerhede (van goud tot kleinhandel tot vervoer).



Die globale toerismebedryf

Internasionale toerisme is 'n omvangryke, groeiende en hoogs lewenskragtige ekonomiese sektor. Ten spyte van verskeie ernstige skokke in die afgelope vyf jaar, het toerisme gegroei (fig. 1). Internasionale aankomste het in 2002 deur die 700,000,000 tal gebreek en 'n skamele drie jaar later in 2005 deur die 800,000,000 tal gebreek. In 2004 was groei 10% en in 2005 was daar 5.5% groei.

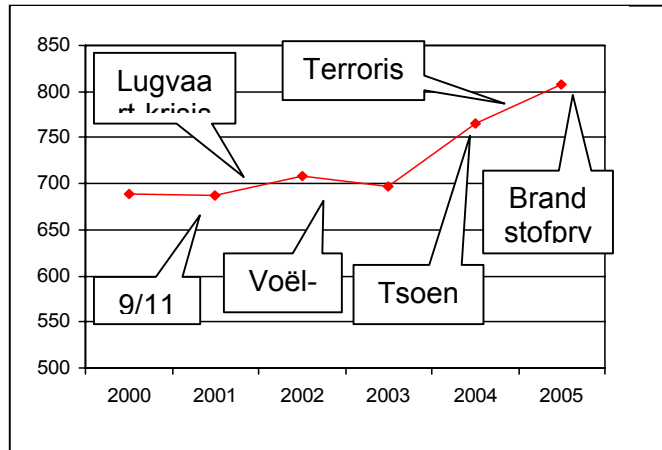


Fig 1 : Globale internasionale toeriste-aankomste (miljoene)

Europa is die wêreld se grootste toeverbron, gevolg deur Asië & die Pasifiese Streek en die Amerikas (fig 2).

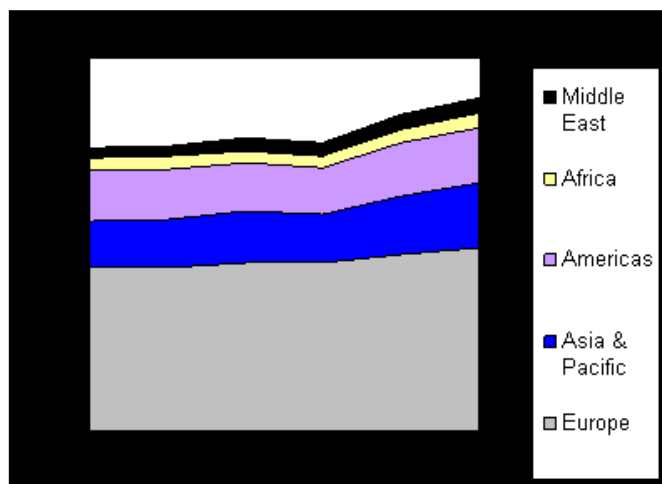


Fig 2 : Globale internasionale toeristeaankomste (miljoene)



Groenskrif oor die Ontwikkeling en Bevordering van Toerisme
In
KwaZulu-Natal

Globale internasionale toerisme (aankomste) groei vinniger as die globale ekonomie (fig 3). Dit is egter hoogs seisoenaal (fig 4).

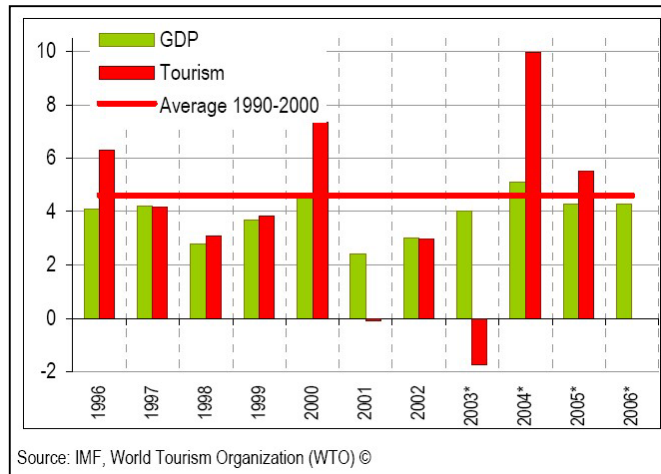


Fig 3 : Globale internasionale toeriste-aankomstegroei vs. globale BBP groei

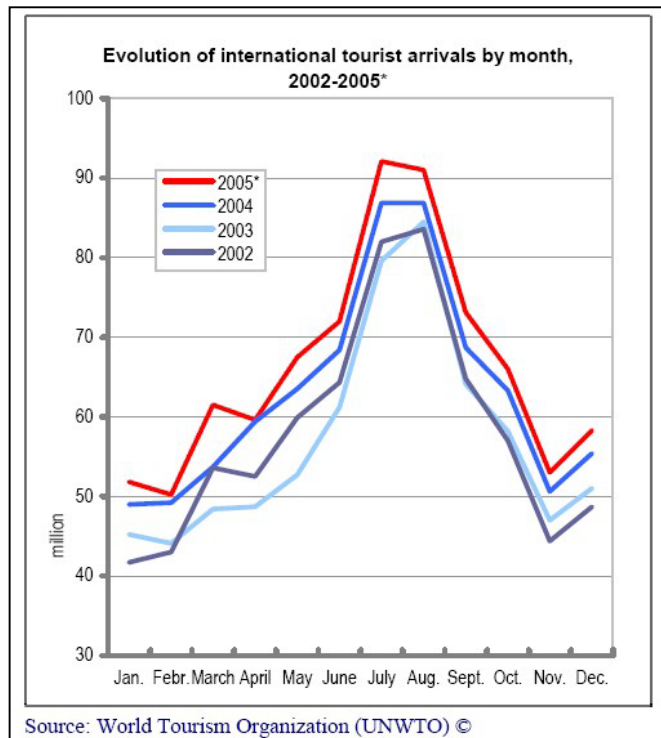


Fig 4 : Seisoenaliteit en groei van internasionale toeriste-aankomste



Groenskrif oor die Ontwikkeling en Bevordering van Toerisme
In
KwaZulu-Natal

Volgens die WTO, in 2006, word daar voorspel dat globale internasionale toerisme sal toeneem teen 4.6% en dat Afrika se internasionale toerisme sal toeneem met 5.5% in 2006 (fig 5).

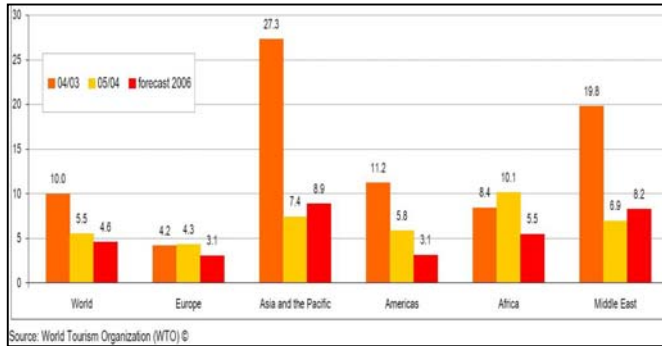


Fig 5 : 2006 projeksies



Die Suid-Afrikaanse Toerismebedryf

Suid-Afrika het sedert die 90's 'n toerismebloeyd beleef. Buitelandse toeriste-aankomste het in die vroeë negentigs van onder 'n miljoen per jaar tot etlike miljoene per jaar toegeneem. Deur die midnegentigs (1994 - 1998) het buitelandse toeriste-aankomste toegeneem met (CAGR) 11.8% (fig 6). Die bestendige groei in die toerismebedryf duur voort. In 2004 (mees onlangse beskikbare statistieke) was daar 6,677,839 buitelandse toeriste-aankomste (2.7% op). Buitelandse toeriste-aankomste het toegeneem (CAGR) met 4.9% van 2001 tot 2004 (fig 7).

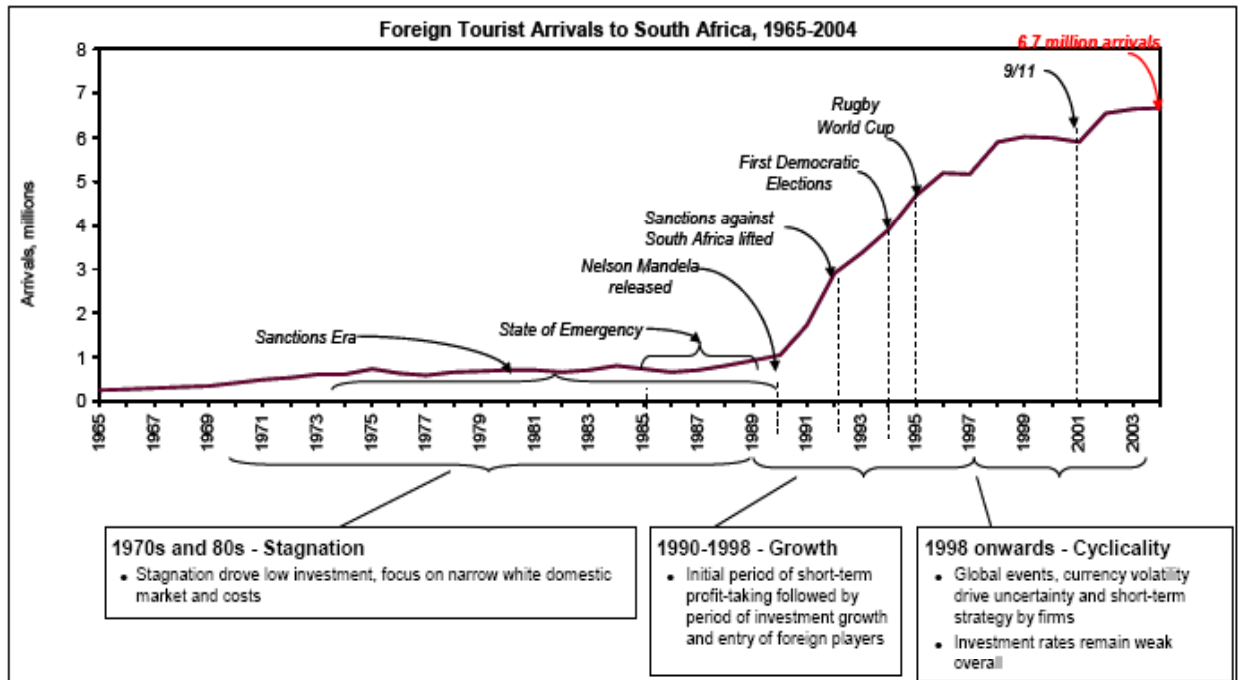


Fig 6 : Buitelandse toeriste-aankomste in die RSA

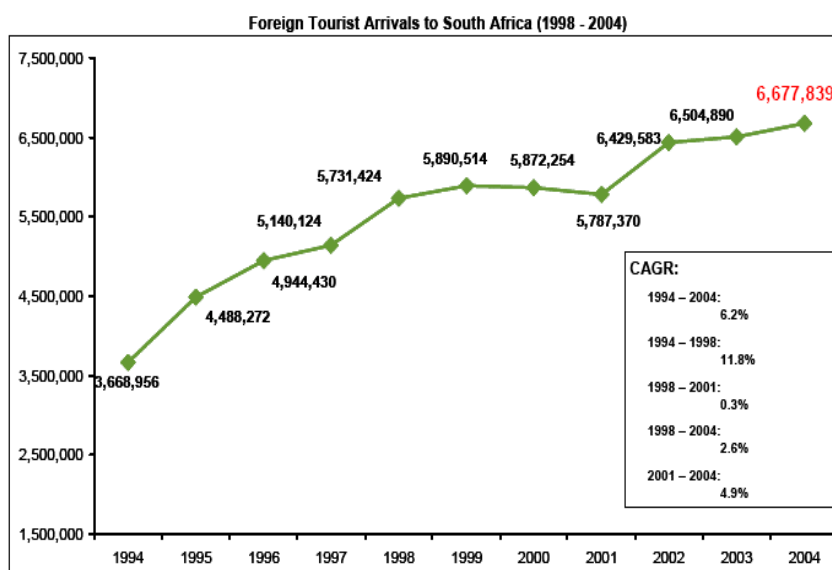


Fig 7 : Buitelandse toeriste-aankomste in die RSA

